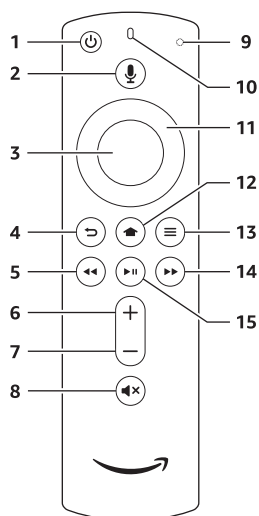
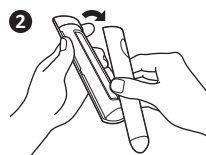
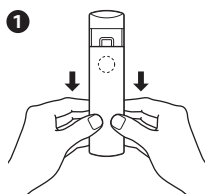


## Anatomía del mando por voz Alexa



1. Botón de encendido
2. Botón del micrófono
3. Seleccionar
4. Atrás
5. Retroceder
6. Subir volumen
7. Bajar volumen
8. Silenciar
9. Indicador LED
10. Micrófono
11. Navegación
12. Inicio
13. Menú
14. Avanzar
15. Reproducir/Pausar



## 1. Configurar el mando por voz Alexa del Fire TV

Inserta las pilas en el mando.

## 2. Enlazar mando el mando con el Fire TV

Sigue las instrucciones de vinculación que correspondan.

**Si se trata de un mando de reemplazo y no tienes el mando original incluido con el Fire TV:**

1. Reinicia el Fire TV. Para ello, debes desconectar el cable de alimentación y volver a enchufarlo. Cuando aparezca la pantalla de Inicio del Fire TV, el mando debería estar listo para que lo uses. En caso contrario, ve al paso 2.
2. Mantén pulsado el botón Inicio del mando durante al menos 10 segundos. El LED del mando empezará a emitir destellos amarillos lentamente. Sigue pulsando el botón Inicio hasta que el LED empiece a parpadear con rapidez. Aparecerá una notificación en la pantalla informándote de que el mando se ha vinculado correctamente.

**Si se trata de un mando adicional al que venía con el Fire TV:**

Antes de configurar el nuevo mando, asegúrate de que tienes el mando "original" a mano.

1. Mantén pulsado el botón Inicio del mando "adicional" durante al menos 10 segundos. El LED del mando empezará a emitir destellos amarillos lentamente. Sigue pulsando el botón Inicio hasta que el LED empiece a parpadear con rapidez.

Para los pasos descritos a continuación, debes usar el mando "original".

2. Pulsa el botón Inicio . Desplázate hasta la Configuración, situada en la parte superior de la pantalla, y selecciona Mandos y dispositivos Bluetooth > Mandos Amazon Fire TV > Añadir mando.
3. El Fire TV buscará mandos con los que vincularse y los mostrará en una lista.
4. Usa el mando "original" para seleccionar el mando "adicional" en la lista. Aparecerá un mensaje en la pantalla cuando el mando "adicional" se haya enlazado y esté listo para que lo uses.

### Indicaciones

- Si el mando "adicional" no se vincula, extrae las pilas y vuelve a insertarlas.
- Si el Fire TV no detecta el mando, mantén pulsado el botón Inicio durante al menos 10 segundos hasta que el LED parpadee de color amarillo.
- Usa siempre pilas alcalinas de 1,5 V o pilas de NiMH recargables de 1,2 V.