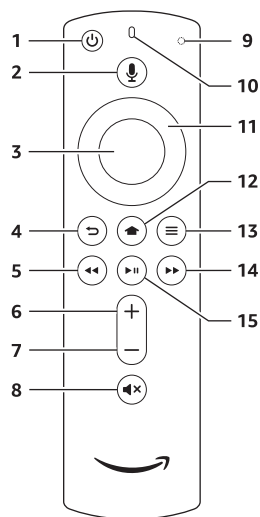
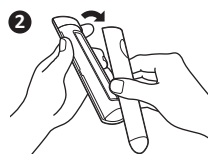
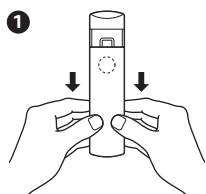


Faites connaissance avec votre télécommande vocale Alexa



1. Marche/arrêt
2. Bouton Voix
3. Sélection
4. Retour
5. Retour rapide
6. Augmenter le volume
7. Baisser le volume
8. Silencieux
9. Voyant LED
10. Microphone
11. Accueil
12. Menu
13. Navigation
14. Avance rapide
15. Lecture/Pause



1. Configurer votre télécommande vocale Alexa pour Fire TV

Insérez les piles dans votre télécommande.

2. Jumeler la télécommande avec votre appareil Fire TV

Suivez les instructions de jumelage qui s'appliquent à votre cas.

Si vous utilisez une télécommande de remplacement et ne possédez pas la télécommande d'origine fournie avec votre Fire TV :

1. Redémarrez votre Fire TV en débranchant et rebranchant le câble d'alimentation. Lorsque l'écran d'accueil de votre Amazon Fire TV s'affiche, la télécommande devrait être prête à être utilisée. Si ce n'est pas le cas, passez à l'étape 2.
2. Appuyez longuement sur le bouton Accueil de la nouvelle télécommande pendant au moins 10 secondes. La LED située sur la télécommande clignotera lentement en orange. Maintenez le bouton Accueil enfoncé jusqu'à ce que la LED clignote rapidement. Une notification s'affichera à l'écran, vous indiquant que votre télécommande est bien jumelée.

Si vous utilisez cette télécommande en plus de celle fournie avec votre Fire TV :

Avant de configurer votre nouvelle télécommande, assurez-vous d'avoir la télécommande d'origine à portée de main.

1. Appuyez longuement sur le bouton Accueil de votre nouvelle télécommande pendant au moins 10 secondes. La LED située sur la télécommande clignotera lentement en orange. Maintenez le bouton Accueil enfoncé jusqu'à ce que la LED clignote rapidement.

Veuillez utiliser la télécommande d'origine pour les étapes suivantes :

2. Appuyez sur le bouton Accueil . Rendez-vous dans la section Paramètres en haut de l'écran, puis sélectionnez Télécommandes et appareils Bluetooth > Télécommandes Amazon Fire TV > Ajouter une télécommande.
3. Votre Fire TV recherchera les télécommandes auxquelles elle peut se connecter, puis les affichera dans une liste.
4. Utilisez la télécommande d'origine pour sélectionner la nouvelle télécommande dans la liste. Un message apparaîtra à l'écran lorsque la nouvelle télécommande est bien jumelée et prête à être utilisée.

Conseils

- Si vous ne parvenez pas à connecter la nouvelle télécommande, retirez les piles et réinsérez-les.
- Si votre télécommande n'est pas détectée, appuyez longuement sur le bouton Accueil pendant au moins 10 secondes, jusqu'à ce que la LED clignote rapidement en orange.
- Remplacez toujours les piles usagées avec des piles alcalines 1,5 V ou des piles rechargeables NiMH 1,2 V.