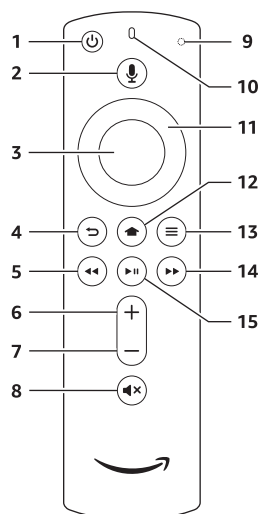
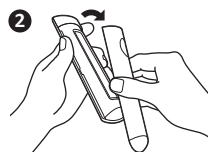
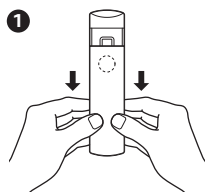


Scopri il telecomando vocale Alexa



1. On/Off
2. Pulsante Microfono
3. Seleziona
4. Indietro
5. Riavvolgi
6. Alza il volume
7. Abbassa il volume
8. Disattiva audio
9. Indicatore LED
10. Microfono
11. Navigazione
12. Home
13. Menu
14. Avanza velocemente
15. Riproduci/Pausa



1. Configura il telecomando vocale Alexa per Fire TV

Inserisci le batterie nel telecomando.

2. Associa il telecomando alla tua Fire TV

Segui le istruzioni che si applicano al tuo caso.

Se si tratta di un telecomando di ricambio e non hai più il telecomando originale incluso nella confezione di Fire TV:

1. Riavvia Fire TV scollegando e ricollegando il cavo di alimentazione. Quando apparirà la schermata iniziale di Amazon Fire TV, il telecomando dovrebbe essere pronto all'uso. Se non dovesse esserlo, vai al passaggio 2.
2. Tieni premuto il pulsante Home sul nuovo telecomando per almeno 10 secondi. Il LED sul telecomando si illuminerà di arancione e lampeggerà lentamente. Continua a tenere premuto il pulsante Home finché il LED non lampeggerà rapidamente. Sullo schermo apparirà una notifica che confermerà che il telecomando è stato associato correttamente.

Se si tratta di un telecomando da usare in aggiunta a quello originale incluso nella confezione di Fire TV:

Prima di configurare il nuovo telecomando, assicurati di avere quello originale a portata di mano.

1. Tieni premuto il pulsante Home sul nuovo telecomando per almeno 10 secondi. Il LED sul telecomando si illuminerà di arancione e lampeggerà lentamente. Continua a tenere premuto il pulsante Home finché il LED non lampeggerà rapidamente.

Per i passaggi successivi, devi usare il telecomando originale.

2. Premi il pulsante Home . Seleziona Impostazioni dalla parte alta dello schermo, quindi Controller e dispositivi Bluetooth > Telecomandi Amazon Fire TV > Aggiungi nuovo telecomando.
3. Fire TV cercherà i telecomandi a cui può collegarsi e te ne mostrerà l'elenco.
4. Usando il telecomando originale, seleziona quello nuovo dall'elenco. Quando sarà stato associato e sarà pronto all'uso, riceverai una notifica sullo schermo.

Suggerimenti

- Se non riesci a collegare il nuovo telecomando, togli e inserisci nuovamente le batterie.
- Se Fire TV non rileva il telecomando, tieni premuto il pulsante Home per almeno 10 secondi finché il LED non lampeggerà rapidamente in arancione.
- Sostituisci le batterie esaurite con batterie alcaline da 1,5 V o batterie NiMH da 1,2 V.