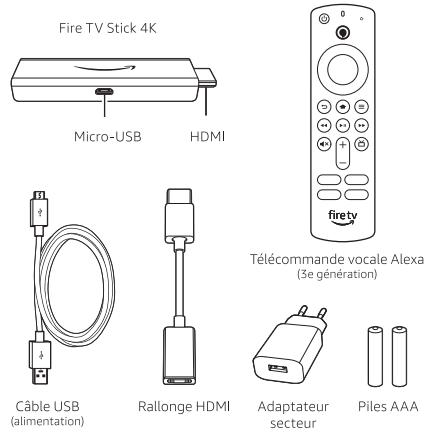


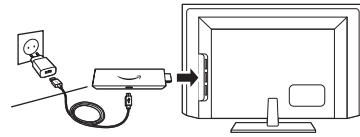
Contenu de la boîte



1. Connecter votre Amazon Fire TV Stick 4K

Connectez une extrémité du câble USB à votre Amazon Fire TV Stick 4K et l'autre extrémité à l'adaptateur secteur. Branchez votre Fire TV Stick 4K sur le port HDMI de votre TV, puis branchez l'adaptateur secteur sur une prise électrique à proximité. Allumez votre TV, puis sélectionnez l'entrée HDMI appropriée.

Pour regarder votre contenu en streaming 4K, connectez le Fire TV Stick 4K au port HDMI HDCP 2.2 de votre TV 4K.

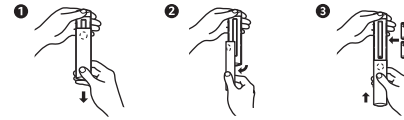


Utilisez la rallonge HDMI fournie pour améliorer les performances Wi-Fi, ainsi que celles de la télécommande, ou si vous ne parvenez pas à insérer votre Fire TV Stick 4K dans un port HDMI de votre TV.

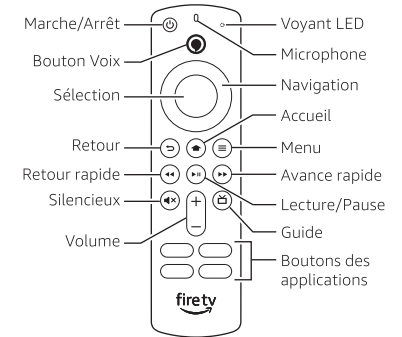


2. Démarrer votre télécommande vocale Alexa

1. Ouvrez l'arrière de la télécommande et insérez les piles fournies.



2. Une fois votre télécommande vocale Alexa jumelée, suivez les instructions à l'écran pour contrôler la mise sous/hors tension et le volume de votre TV compatible.



3. Terminer la configuration à l'écran

À l'aide de votre télécommande vocale Alexa, suivez les instructions à l'écran.

- Sélectionnez votre langue dans la liste.
- Sélectionnez votre réseau Wi-Fi dans la liste des réseaux à l'écran.

Remarque : si votre réseau Wi-Fi est protégé par un mot de passe, munissez-vous de votre mot de passe Wi-Fi pour connecter votre Fire TV Stick 4K à Internet. Si votre réseau est masqué, sélectionnez l'option Autre réseau dans la liste. Si nécessaire, saisissez votre mot de passe réseau en utilisant le clavier à l'écran.

Enregistrer votre Fire TV Stick 4K

Si vous avez acheté votre Fire TV Stick 4K sur le site Web Amazon en utilisant votre compte Amazon, votre appareil est déjà enregistré à votre nom. Dans le cas contraire, veuillez suivre les instructions à l'écran pour enregistrer votre appareil.

Astuces et résolution de problèmes

Wi-Fi

- Si disponible, utilisez la bande 5 GHz sur votre routeur sans fil pour une meilleure performance Wi-Fi.
- Si vous voyez une icône représentant un cadenas, cela signifie que votre réseau Wi-Fi requiert un mot de passe ; assurez-vous donc de l'avoir à portée de main.

- Si vous avez besoin d'aide pour trouver votre mot de passe Wi-Fi, rendez-vous sur la page www.amazon.fr/aide/wifi.
- Assurez-vous que votre connexion Internet fonctionne correctement. Redémarrer votre routeur et votre modem résoudra la plupart des problèmes de connexion Wi-Fi.
- Ne placez pas votre routeur sans fil ni votre Amazon Fire TV Stick 4K dans un meuble car cela pourrait avoir un impact sur la force du signal Wi-Fi.
- Certains problèmes Wi-Fi peuvent être améliorés en connectant la rallonge HDMI fournie.

Jumelage de la télécommande

Vous rencontrez un problème avec votre télécommande ? Retirez d'abord les piles, puis insérez-les à nouveau dans votre télécommande. Le jumelage de votre télécommande avec votre appareil se fera automatiquement. Si votre télécommande n'est pas détectée, appuyez sur le bouton Accueil jusqu'à ce que le voyant LED commence à clignoter rapidement en orange.

Pour plus d'informations et d'aide, rendez-vous sur la page www.amazon.com/devicesupport.

Optimiser votre Fire TV Stick 4K

Jamais à court de divertissement

Grâce à Fire TV, ne manquez jamais de contenu à regarder. Téléchargez facilement vos applications préférées, telles que Netflix, YouTube, Prime Video et Disney+. Regardez la TV, les actualités sportives, les nouvelles et les chaînes en direct depuis la section En direct située dans le menu principal. Avec les profils, tous les membres de votre foyer peuvent obtenir rapidement des recommandations adaptées aux préférences de chacun.

Appuyer et demander à Alexa

Pour trouver, lancer et contrôler facilement du contenu, appuyez sur le bouton Voix de la télécommande vocale Alexa fournie. Alexa peut également jouer de la musique, répondre à des questions, lire les nouvelles, consulter la météo et programmer des alarmes.

Choses à essayer

- « Alexa, montre-moi des comédies. »
- « Alexa, joue des titres populaires. »
- « Alexa, retour rapide de 30 secondes. »
- « Alexa, quel temps fait-il ? »
- « Alexa, mets un minuteur de 5 minutes. »

Pour en savoir plus sur les possibilités d'Alexa, demandez simplement : « Alexa, qu'est-ce que tu peux faire ? »

Certains services peuvent être modifiés ou retirés à tout moment, peuvent ne pas être disponibles dans tous les pays ni dans toutes les langues, et peuvent nécessiter des abonnements séparés et des équipements compatibles.